



# INTER PORC SPAIN

[WWW.INTERPORC.COM](http://WWW.INTERPORC.COM)

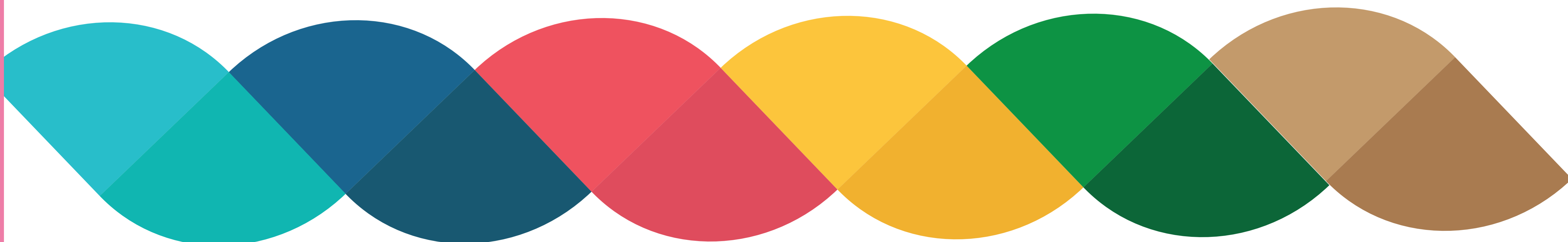
INTERPROFESIONAL DEL PORCINO DE CAPA BLANCA



Poster informativo

**La bioseguridad es tu responsabilidad**

- En Granja
- En Transporte
- En Matadero







**INTER  
PORC  
SPAIN**

[WWW.INTERPORC.COM](http://WWW.INTERPORC.COM)

INTERPROFESIONAL DEL PORCINO DE CAPA BLANCA



GOBIERNO  
DE ESPAÑA

MINISTERIO  
DE AGRICULTURA, PESCA  
Y ALIMENTACIÓN

# En la granja

## La bioseguridad es tu responsabilidad

**La peste porcina africana (PPA)** es una enfermedad vírica que afecta a cerdos domésticos y jabalíes de cualquier edad incapaz de causar infección en humanos.

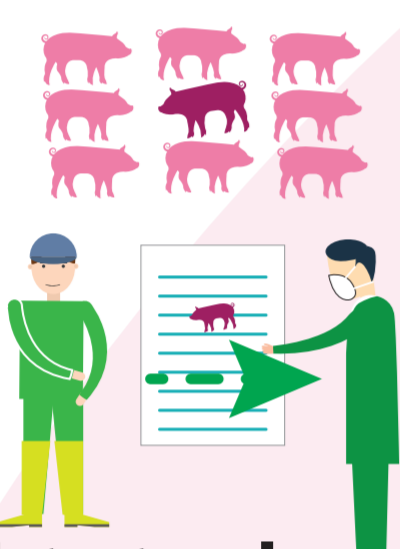
Está incluida en la categoría de **enfermedades de declaración obligatoria**, lo cual implica la obligatoriedad de comunicación a los servicios veterinarios oficiales de cualquier indicio de la enfermedad así como la aplicación de estrictas medidas de control en caso de confirmación.

Actualmente está presente en países del **Centro y Este de Europa, en Asia y en el continente africano.**

**La infección en los cerdos se produce comúnmente por contacto directo con cerdos infectados, por ingesta de restos de carne porcina infectada o de productos cárnicos porcinos infectados no procesados, y/o por contacto con vehículos, equipamientos y personas contaminados.**

### Acreditación de los proveedores de animales y semen

Acreditación de los proveedores de animales y semen del cumplimiento de la normativa en controles sanitarios.



autoridad competente.

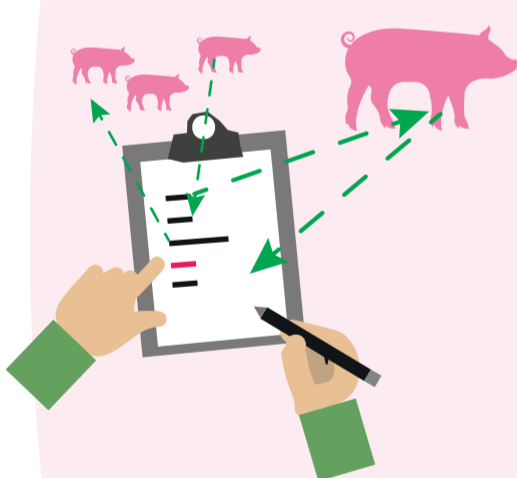
### En caso de detectar alguna anomalía comunicarlo inmediatamente a la autoridad competente

Comprobar la documentación de traslado e identificación de los animales, y en caso de detectar alguna anomalía comunicarlo inmediatamente a la autoridad competente.



### Cuarentena adecuada a la llegada de los animales

Implementar una cuarentena adecuada a la llegada de los animales con los controles pertinentes que marca la normativa vigente.



### AUTOCONTROLES como práctica habitual

La realización de AUTOCONTROLES como práctica habitual es una buena medida de control.

### Inspección visual y documental

Inspección visual y documental de una correcta limpieza y desinfección.



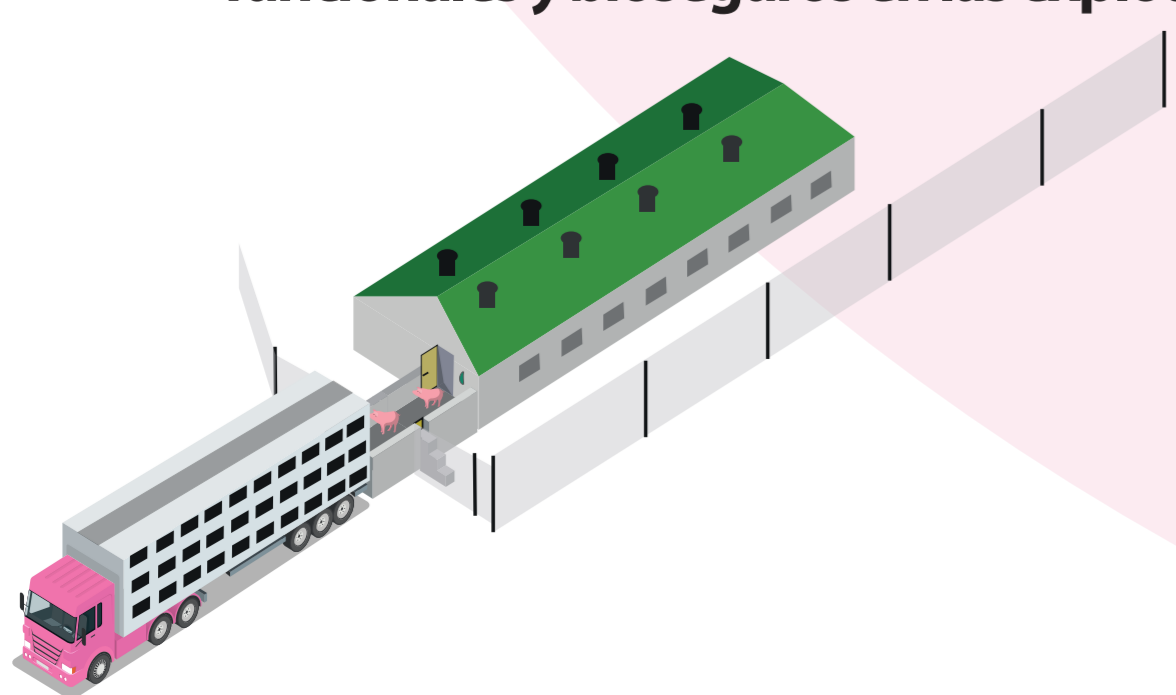
### Controles de vehículos

Los responsables de las explotaciones porcinas deben asegurarse que los vehículos que entren estén limpios y desinfectados



### Muelles de carga y descarga de animales funcionales y bioseguros

Disponer de muelles de carga y descarga de animales funcionales y bioseguros en las explotaciones.



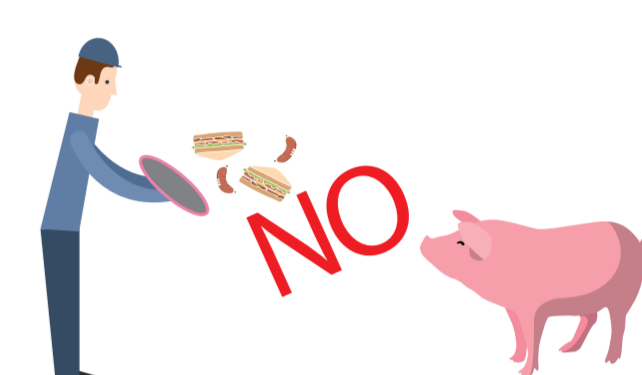
### Cadena de producción

No introducir en la cadena de producción productos o subproductos cárnicos procedentes de países de riesgo.



### Restos alimenticios

No suministrar productos ni restos alimenticios como alimento a los cerdos.



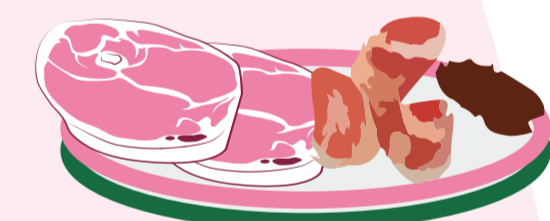
### Ropa y calzado de Cacería

Asegurarse que la ropa y calzado se limpian y desinfectan adecuadamente cuando se ha estado cazando en países de riesgo.



### Productos cárnicos frescos y curados

No transportar productos cárnicos frescos y curados procedentes de países de riesgo.



### Vallado perimetral en buen estado

Vallado perimetral que evite el contacto entre jabalíes y cerdos domésticos.



### Evitar contacto

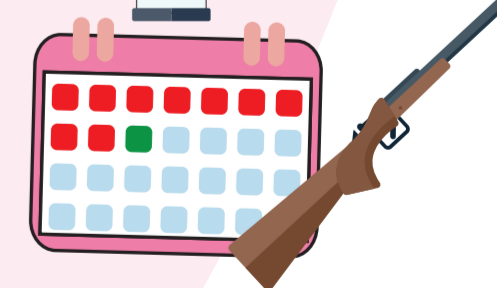
Evitar el contacto con jabalíes y sus desperdicios, de personas relacionadas con la cría porcina o que entren en contacto con cerdos domésticos.



### Acciones de caza en otros países considerados de riesgo

Respetar un período de tiempo prudencial de mínimo 3 días al haber participado en actividades de caza en otros países considerados de riesgo.

3 días



### No introducir productos de riesgo en las explotaciones porcinas

No introducir productos de riesgo: carnes frescas y curadas.



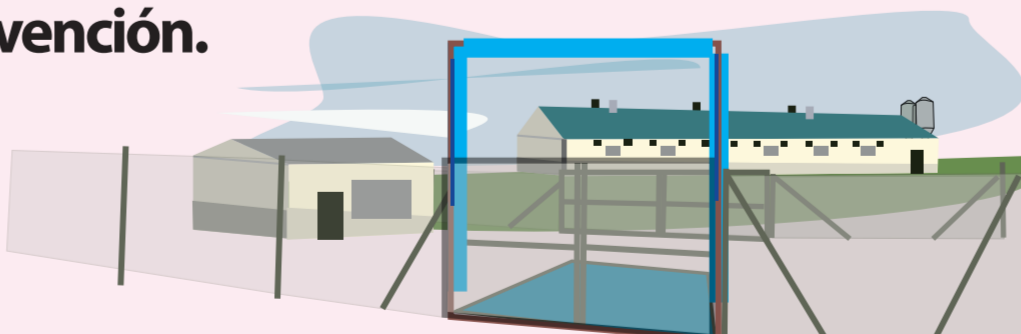
### Ante cualquier sospecha

Ante cualquier sospecha de presencia de enfermedad, notificar a los servicios veterinarios.



### Ropa y calzado de uso exclusivo en la explotación

Obligatorio cambio de ropa y calzado de toda persona que accede a la explotación. La ducha y desinfección antes de la entrada también es una medida eficaz de prevención.



### Limpieza y desinfección

Sistemas que permitan la limpieza y desinfección en la entrada de vehículos (vado, arco y o máquina a presión)



### Los equipos y herramientas

Los equipos y herramientas que se introducen en la explotación deben limpiarse y desinfectarse y no deben compartirse entre explotaciones.







**INTER  
PORC  
SPAIN**

[WWW.INTERPORC.COM](http://WWW.INTERPORC.COM)

INTERPROFESIONAL DEL PORCINO DE CAPA BLANCA



GOBIERNO  
DE ESPAÑA

MINISTERIO  
DE AGRICULTURA, PESCA  
Y ALIMENTACIÓN

# En el matadero

## La bioseguridad es tu responsabilidad



**La peste porcina africana (PPA)** es una enfermedad vírica que afecta a cerdos domésticos y jabalíes de cualquier edad incapaz de causar infección en humanos.

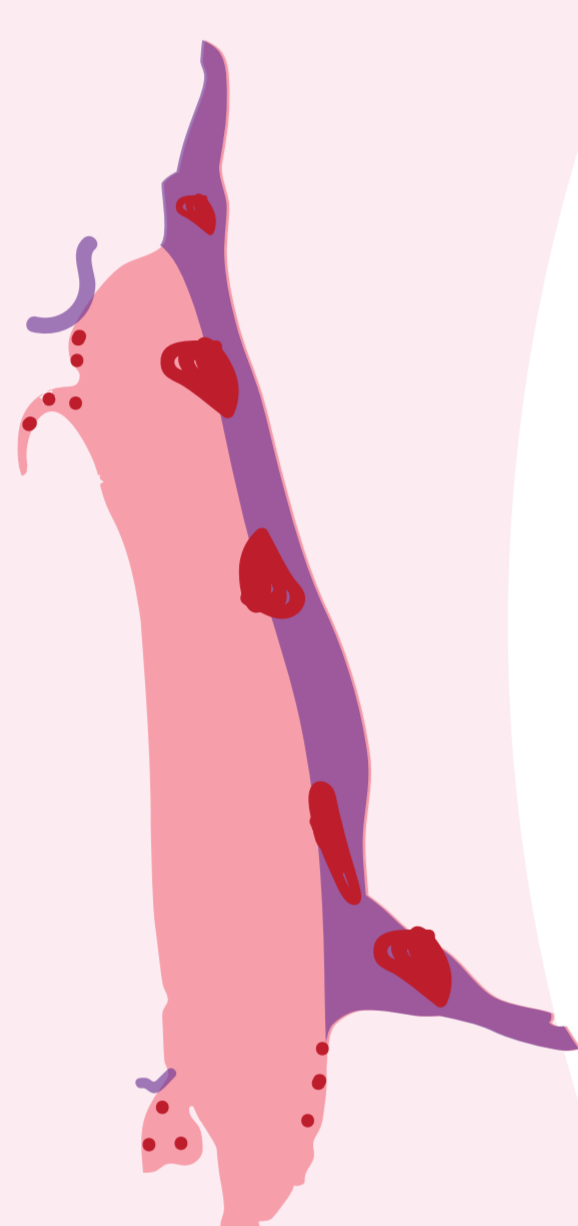
Está incluida en la categoría de **enfermedades de declaración obligatoria**, lo cual implica la obligatoriedad de comunicación a los servicios veterinarios oficiales de cualquier indicio de la enfermedad así como la aplicación de estrictas medidas de control en caso de confirmación.

Actualmente está presente en países del **Centro y Este de Europa, en Asia y en el continente africano.**

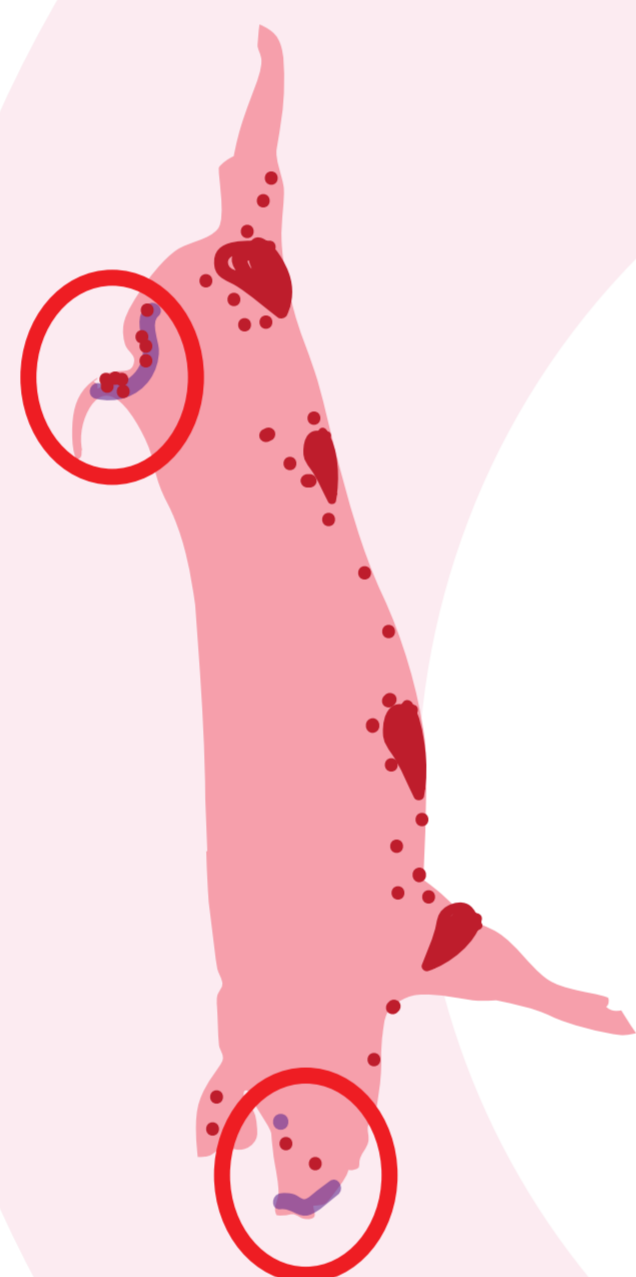
La infección en los cerdos se produce comúnmente por contacto directo con cerdos infectados, por ingesta de restos de carne porcina infectada o de productos cárnicos porcinos infectados no procesados, y/o por contacto con vehículos, equipamientos y personas contaminados.

### Lesiones post mórtem típicas:

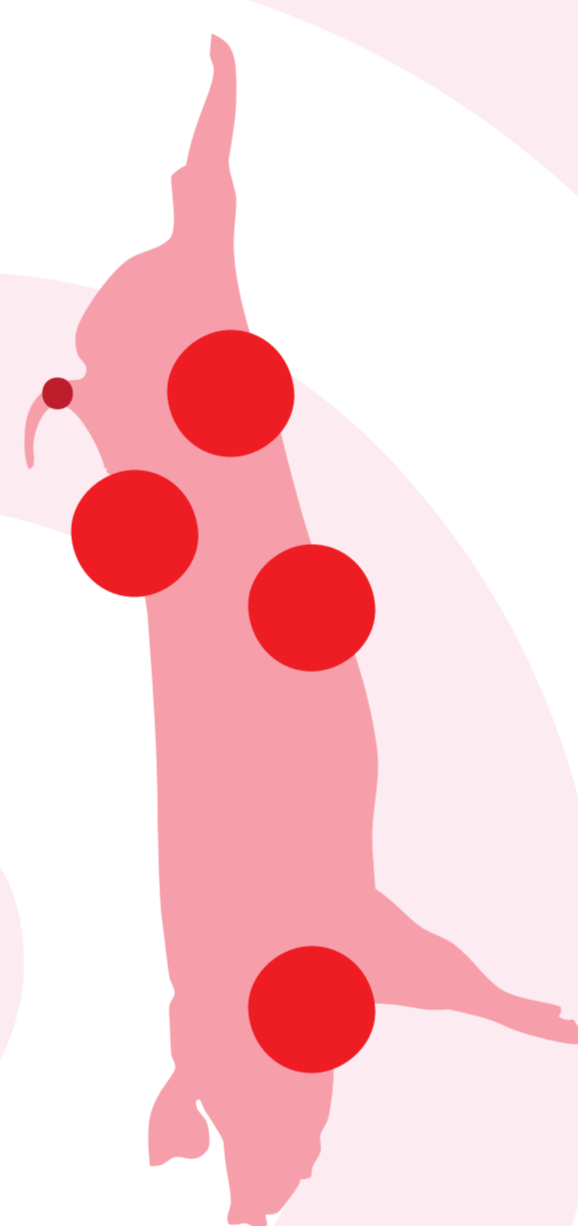
### Cuadro de lesiones hemorrágicas en piel, órganos y cavidades internas



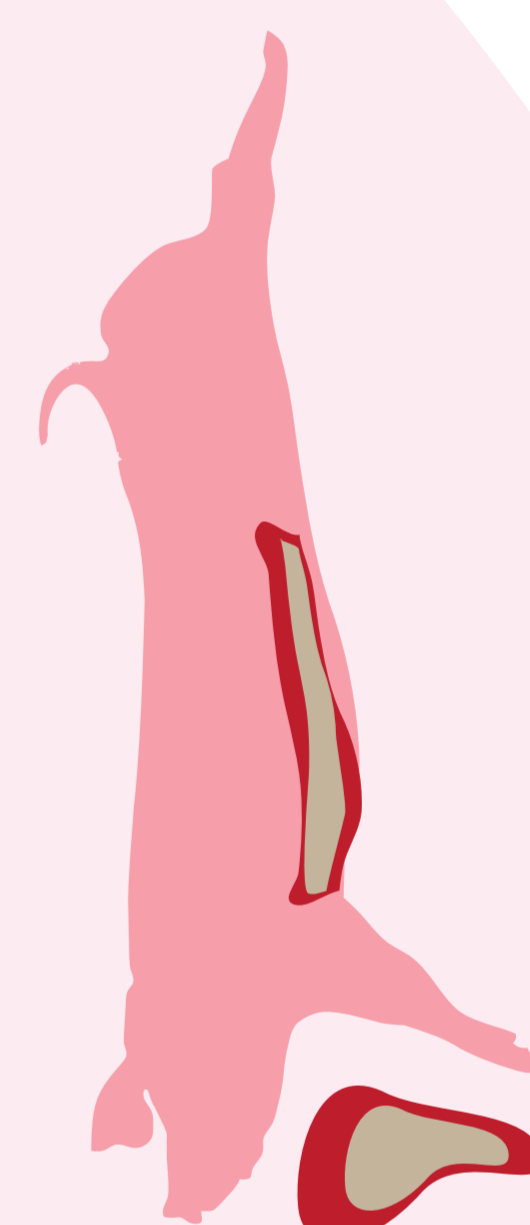
Decoloración azulada-púrpura de la piel de las extremidades, zonas azuladas y petequias en cola y puntas de las orejas, tórax y abdomen, a veces con hemorragias múltiples.



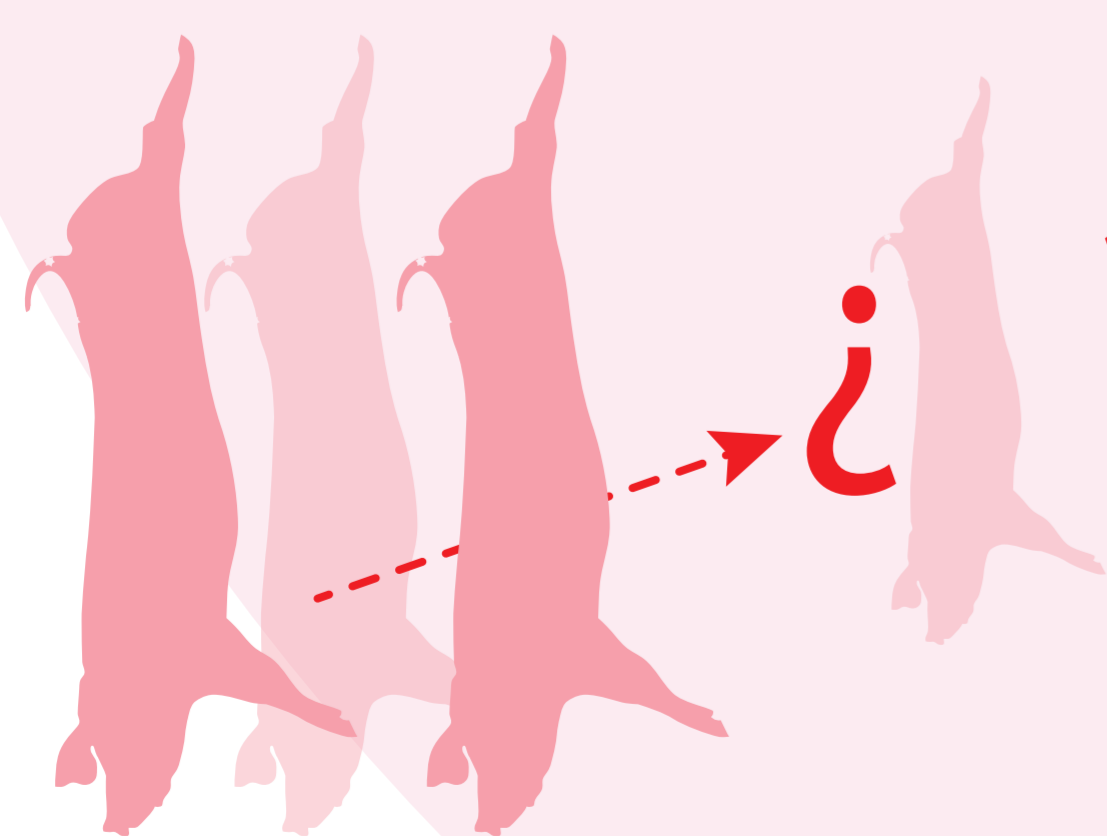
Espuma sanguinolenta por nariz y boca, secreción ocular, mancha en la cola y perineo, y heces con sangre.



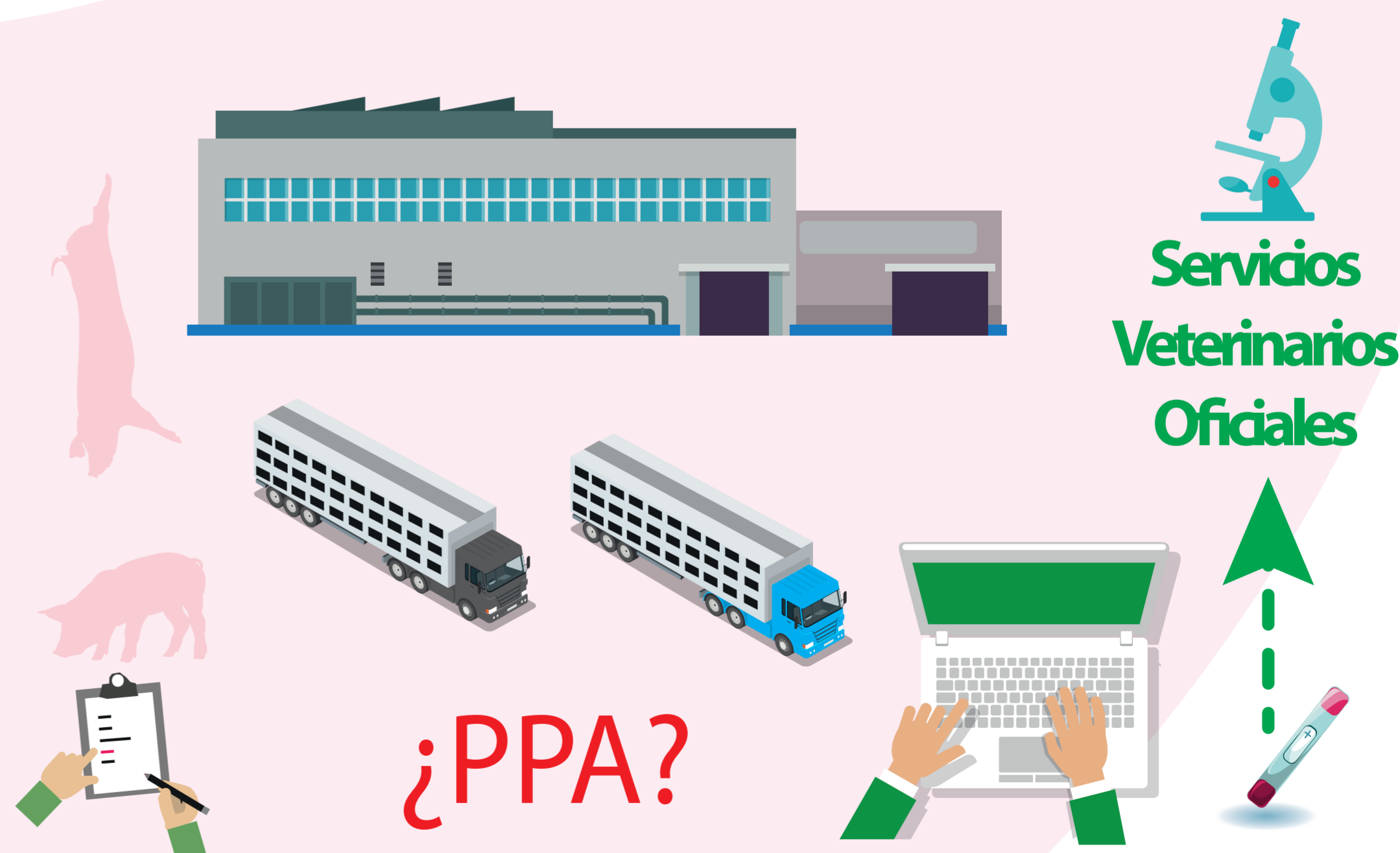
Ganglios linfáticos hemorrágicos, hipertrofia de bazo, de color rojizo oscuro (o aumentado de tamaño) con zonas infartadas, pequeñas hemorragias múltiples en riñones, vejiga y estómago.



Líquido seroso-sanguinolento en cavidades torácica y abdominal.



En todos los casos sospechosos el diagnóstico debe confirmarse mediante análisis laboratoriales. Los análisis laboratoriales incluyen la identificación del virus por PCR, aislamiento del virus y la presencia de anticuerpos en el suero.



En caso de sospecha de peste porcina africana en un matadero o medio de transporte, avisar a los Servicios Veterinarios Oficiales para enviar muestras al laboratorio y poder confirmar o descartar la sospecha, así como parar la línea de matanza.





**INTER  
PORC  
SPAIN**

[WWW.INTERPORC.COM](http://WWW.INTERPORC.COM)

INTERPROFESIONAL DEL PORCINO DE CAPA BLANCA

# En el transporte

## La bioseguridad es tu responsabilidad



**La peste porcina africana (PPA)** es una enfermedad vírica que afecta a cerdos domésticos y jabalíes de cualquier edad incapaz de causar infección en humanos.

Está incluida en la categoría de **enfermedades de declaración obligatoria**, lo cual implica la obligatoriedad de comunicación a los servicios veterinarios oficiales de cualquier indicio de la enfermedad así como la aplicación de estrictas medidas de control en caso de confirmación.

Actualmente está presente en países del **Centro y Este de Europa, en Asia y en el continente africano.**

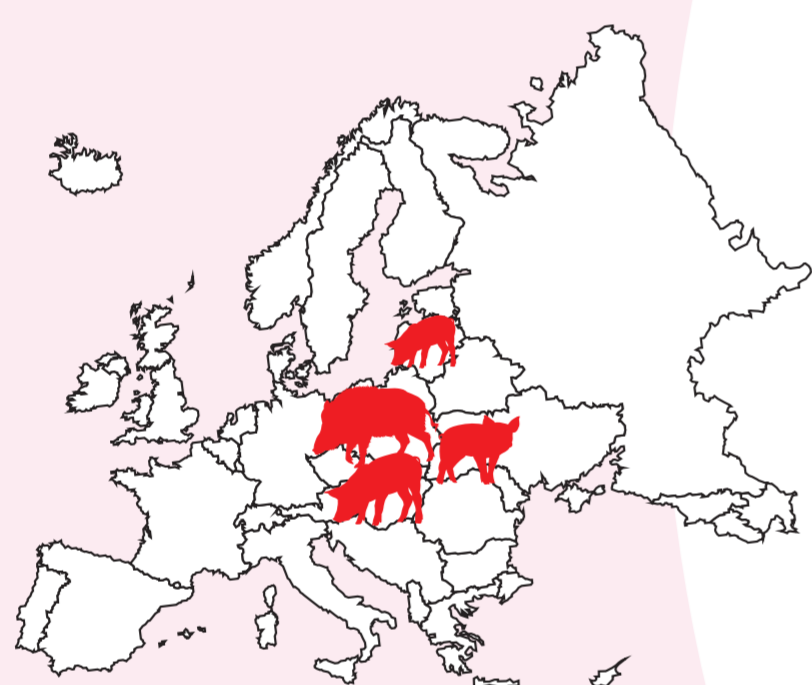
**La infección en los cerdos se produce comúnmente por contacto directo con cerdos infectados, por ingesta de restos de carne porcina infectada o de productos cárnicos porcinos infectados no procesados, y/o por contacto con vehículos, equipamientos y personas contaminados.**



GOBIERNO DE ESPAÑA

MINISTERIO DE AGRICULTURA, PESCA Y ALIMENTACIÓN

### Medidas de bioseguridad para reducir el riesgo de contagio desde regiones afectadas por PPA:



#### Evitar el contacto

Evitar en la medida de lo posible el contacto con cerdos domésticos y jabalíes de países afectados por PPA.



#### Si has estado en contacto con cerdos domésticos y jabalíes

Si has estado en contacto con cerdos domésticos y jabalíes de países afectados por PPA, limpiar y desinfectar adecuadamente la ropa y calzados utilizados y evitar el contacto con cerdos domésticos durante al menos 72 horas desde tu llegada a España.



#### Evitar traer carne

Evitar traer carne y/o productos frescos o curados desde países afectados.

#### Limpieza y Desinfección



1er. Paso  
Prelimpieza

2º. Paso  
Limpieza con detergente y agua caliente

3er. Paso  
Desinfección  
Pulverizar desinfectante por todo el vehículo

#### Protocolos de limpieza y desinfección

Cumplir con los protocolos de limpieza y desinfección establecidos por la normativa siempre inmediatamente después de descargar animales y antes de una nueva carga.



#### Control oficial de vehículos

Controles oficiales de vehículos procedentes de países considerados de riesgo.



#### Inspección visual y documental

Compromiso del operador para verificar la limpieza y desinfección de los vehículos que entran en la explotación. Inspección visual y documental.